



CELKOVÁ HODNOTÍCÍ ZPRÁVA O STAVU ŠKOLY V ZÁKLADNÍCH ZVOLENÝCH OBLASTECH

DAP Services a.s.

Soukenická 3181/19
702 00 Ostrava
www.dap-services.cz

GPS souřadnice:
49°50'20.05"N
18°16'46.48"E

IČ: 27775585
DIČ: CZ27775585
Registrace u Rejstříkového soudu v Ostravě, oddíl B, vložka 3077

Tel.: +420 272 072 690
Fax: +420 272 072 691
E-mail: info@dap-services.cz

CO JE TO VNITŘNÍ EVALUACE ŠKOLY S VYUŽITÍM METODY BARVY ŽIVOTA?

V žádném případě nejde o jeden z mnoha dalších dotazníků, které do škol přicházejí z různých stran. Obvykle zaberou spoustu času a energie, ale pro reálné použití je jejich hodnota nízká nebo dokonce žádná. V našem pojetí je vnitřní evaluace školy účinný a profesionální nástroj pro zmapování základních procesů ve škole bez vyplňování standardizovaných dotazníků.

Navíc na základě přesně naměřených výsledků evaluace školy nabídneme doporučení pro její další rozvoj a pomůžeme s intervencí v ohrožených třídách.

V našem podání vypadá evaluace školy takto:

1. změříme procesy ve škole ve třech oblastech

- efektivita vyučování
- atmosféra vztahů
- potenciál vzniku rizikových forem chování

Rizikovou formou chování myslíme například konzumaci alkoholu, užívání drog, agresí, hraní automatů, krádeže, kouření cigaret a podobně. Ve výsledné zprávě obdrží škola detailní informace o situaci v těchto třech oblastech v jednotlivých třídách a předmětech.

2. zajistíme rychlé a efektivní zpracování zprávy

Při zpracování vnitřní evaluace školy jsou v maximální možné míře využity počítačové technologie, a to jak při sběru dat od žáků či studentů, tak i v následném zpracování zprávy. Nasnímání (získání vstupních dat) jednoho žáka trvá maximálně 45 minut, takže celková doba snímání nepřekročí 2 až 3 dny. Výsledná evaluace je zpracována do jednoho týdne.

3. poskytneme škole odborné konzultační služby

Celý proces zpracování evaluace školy může být koordinován certifikovaným partnerem DAP Services. Naši partneři zajistí úvodní seznámení s využívanou metodou, spolupracují při snímání žáků a provedou prezentaci výsledků uvedených ve zprávě. Naši partneři z řad psychologů nebo pedagogů následně poskytují své odborné služby při intervencích ve škole s využitím evaluační zprávy.

4. umožňujeme zpracování individuálních profilů žáků

Vedle zpracování souhrnných zpráv za školu, třídy a předměty umožňujeme na vyžádání zpracovat také individuální profily žáků. Samotný sběr dat je anonymní, ale pomocí identifikačního kódu, který zná pouze žák, lze následně individuální specializované zprávy zpracovat. Toto je možné se souhlasem studenta nebo rodičů žáka, pokud není plnoletý. Individuální zprávy jsou určeny buď pro žáka a jeho rodiče, nebo pro certifikované psychology.

5. nabídneme informace rodičům

Škála informací, které můžeme doplnkově nabídnout rodičům, je velmi široká. Dokážeme například zodpovědět:

- v čem je jejich dítě talentované a k čemu má předpoklady
- který obor studia je pro ně nejvhodnější a na kterou následnou školu má jít
- jak je schopné odolávat zátěži
- kolik úsilí skutečně věnuje studiu
- jestli jejich dítě neohrožují rizikové formy chování

TYPICKÁ EVALUACE VE ŠKOLE V PODÁNÍ DAP SERVICES

FÁZE 1: Osobní nebo telefonická konzultace

Pracovník DAP Services nebo certifikovaný partner vysvětlí principy používané metody, popíše způsob zpracování a seznámí pracovníky školy s konkrétními výsledky některých případových studií. Poskytne kontakty na školy, se kterými dlouhodobě spolupracujeme, pro ověření našich referencí.

FÁZE 2: Informace pro rodiče

Doporučujeme informovat rodiče o záměru provést ve škole zpracování evaluační zprávy s využitím snímání žáků. Zároveň doporučujeme informovat rodiče o možnosti objednat si specializované individuální zprávy o jejich dětech. DAP Services má pro tyto potřeby připravený vzorový dopis.

FÁZE 3: Snímání žáků ve škole

Vstup dat (snímání) provádějí žáci v připraveném počítačovém programu na Internetu. Každý žák projde připravenými otázkami, které jsou založeny na barvově-slovních asociacích. Snímání jednoho žáka trvá maximálně 45 minut, tzn. jednu vyučovací hodinu. Snímání celé školy trvá tak dlouho, dokud se v počítačové učebně školy postupně neprospědí všechny třídy. Před zahájením samotného snímání je zaškolená osoba, která bude ve škole za snímání žáků zodpovědná. Zaškolení provádí certifikovaný partner s jednou třídou a metodicky ukáže, jak provést žáky celým procesem.

SCHÉMA PROCESU EVALUACE ŠKOLY

	Příprava	Snímání	Vyhodnocení	Interpretace	Intervence
ŠKOLA	Organizace Informace rodičům a žákům	Zajištění snímání žáků		Seznámení se se zprávou Rozhodnutí o dalším postupu	Realizace opatření
DAP Services	Předání organizačních dokumentů	Technické zajištění snímacích programů technická podpora	Expertní vyhodnocení	Psychologická a technická podpora	Psychologická a technická podpora
PARTNER	Pomoc se seznámením s metodou a stanovením cílů			Spoluúčast na seznámení a definici dalšího postupu	Intervence Individuální práce s žáky

Opakování snímání pro zjištění změny

FÁZE 4: Automatické vyhodnocení snímků na expertním serveru

Po ukončení snímání žáků ve škole jsou všechny snímky zpracovány na serveru v expertních počítačových aplikacích DAP Services. Následně jsou všechny získané informace převedeny do formy přehledných grafů a tabulek. Pro větší srozumitelnost jsou ke všem grafům připojeny textové komentáře.

FÁZE 5: Předání výsledné zprávy

Výslednou zprávu předáváme škole zpravidla do jednoho týdne od okamžiku, kdy poslední žák dokončil svůj snímek. Na samostatné prostudování zprávy vedením školy necháváme cca 1 až 2 týdny dle dohody. Během této doby nesmí být činěna žádná opatření vyplývající ze zprávy!

FÁZE 6: Interpretace výsledků na škole

Certifikovaný partner DAP Services v této fázi přijede do školy a prezentuje interpretaci výsledků pro vedení školy (v případě zájmu pro celý pedagogický sbor). Tuto fázi považujeme za klíčovou, protože se během ní vedení školy detailně seznamuje s výsledky zprávy a rozhoduje o jejím dalším využití. Délka odborné prezentace je asi 90 minut.

FÁZE 7: Následné intervence

Vedení školy rozhodne, zda bude doporučené kroky realizovat škola sama, nebo jestli využije externích vyškolených odborníků. Seznam certifikovaných partnerů včetně odborností je uveden na internetových stránkách www.dap-services.cz.

Opakování měření

Po roce doporučujeme měření zopakovat, aby se zjistilo, jestli se situace po aplikování intervencí změnila. Nová zpráva obsahuje nejen nová měření, ale také porovnání všech parametrů s předchozím měřením.



OBSAH EVALUAČNÍ ZPRÁVY ANEB JAK ZPRÁVA KONKRÉTNĚ VYPADÁ

1. Část určená pro ředitele školy

Manažerské shrnutí, které mapuje celkovou situaci ve škole v základních parametrech a porovnává je s průměrem v ČR. Jde o pohled z „ptačí perspektivy“.

2. Část určená pro školní tým

Část zprávy, která se podrobně zabývá každou třídou a každým předmětem. Obsahuje grafy a tabulky s vysvětlujícím textem o rozsahu cca 30 stran. Jde o pohled „dovnitř do budovy“.

3. Část určená pro certifikovaného poradce Barev života

Odborná část, která je určena jen pro vyškolené pracovníky a certifikované partnery DAP Services. Je to detailní zpráva o stavu školy na úrovni základních jevů a procesů. Jde o pohled „na cihly, maltu, písek a vodu“.

Oblasti zprávy

Všechny části evaluační zprávy popisují v různé míře podrobnosti tři základní oblasti:

- efektivita vyučování
- atmosféra vztahů
- potenciál vzniku rizikových forem chování

Části určené pro školu jsou psány odborným, přitom však srozumitelným jazykem. Součástí zprávy jsou grafy, psané texty a tabulky. Základní vyjadřování je znázorněno pomocí symbolu SEMAFORU, který ukazuje intenzitu naměřeného výsledku.



Červená: STOP! Tady je problém a je potřeba ho řešit!

Oranžová: POZOR. Může přijít problém.

Zelená: POKRAČUJ. Všechno je v pořádku.

Zpráva v přehledné podobě poskytuje informace o:

- postojích žáků ke škole, vyučovaným předmětům, stylům výuky, učitelům
- atmosféře vzájemných vztahů mezi žáky v jednotlivých třídách
- atmosféře vzájemných vztahů mezi žáky a učiteli
- atmosféře vzájemných vztahů mezi žáky a vedením školy
- efektivitě učení v jednotlivých předmětech a třídách
- předmětech, které jsou vyučovány nejméně efektivně a nejefektivněji
- silných a slabých stránkách jednotlivých vyučovaných předmětů
- míře ohrožení školy a jednotlivých tříd agresí a krádežemi
- míře ohrožení školy a jednotlivých tříd alkoholem, cigaretami a drogami a hraním automatů
- srovnání tříd v rámci školy
- změnách oproti předchozímu měření
- srovnání školy a tříd s ostatními školami v ČR

KONKRÉTNÍ UKÁZKY VÝSTUPŮ

1. Část určená pro ředitele školy

	Vaše škola	Odchylka od průměru v ČR
VZNIKU RIZIKOVÝCH JEVŮ V CHOVÁNÍ NAPOMÁHÁ		
Prostředí školy	Ne	▲ 1 %
Učitelé	Částečně	▲ 17 %
Samotné vyučované předměty	Částečně	▼ -22 %
Vedení a hodnocení výuky	Částečně	▼ -7 %
Nástroje řízení školy	Ne	▲ 10 %
Možnosti dalšího uplatnění v životě	Ano	▼ -46 %

Klíčová sdělení	Vaše škola	Odchylka od průměru v ČR
Učí se ve škole efektivně?	Ano	▲ 1 %
Jaká je ve škole kvalita vztahů?	Neutrální	
Jaký je potenciál vzniku rizikových jevů?	Nízký	
Jaká je možnost dalšího uplatnění v životě?	Špatná	▼ -14 %
Jsou studenti schopni učit se ve skupině?	Ano	▲ 1 %
Jsou studenti schopni učit se sami (doma i ve škole)?	Ano, velmi	▲ 6 %

2. Část určená pro školní tým

FYZIKA

Postoje žáků k vyučovanému předmětu

Žáci se částečně ztotožňují s obsahem předmětu a při samotné výuce jsou schopni využít získaných dovedností běžně, průměrně.

Postoje žáků k roli učitelů ve vyučovaném předmětu

Odborná úroveň učitelů je vnímána jako dobrá, žáci pozitivně hodnotí také jejich celkový přístup a aktivitu. Učitelé jsou schopni podporovat samostatnost žáků ve výuce, což napomáhá efektivitě učení.

Postoje žáků k vlastnímu průběhu vyučování předmětu

Styl vedení výuky tohoto předmětu je přijímán částečně. Efektivitě vyučování předmětu ani nepomáhá ani neškodí.

Učí se předmět efektivně?

Efektivita učení je v rámci vyučovaného předmětu na střední úrovni.



EFEKTIVITA VYUČOVÁNÍ V PŘEDMĚTECH

	1. A	1. B	1. C	6. A	6. B	6. C	6. D	Holky	Kluci	Celkem
Matematika	●	●	●	●	●	●	●	●	●	●
Tělocvik	●	●	●	●	●	●	●	●	●	●
Angličtina	●	●	●	●	●	●	●	●	●	●
Fyzika	●	●	●	●	●	●	●	●	●	●
Chemie	●	●	●	●	●	●	●	●	●	●
Čeština	●	●	●	●	●	●	●	●	●	●
Dějepis	●	●	●	●	●	●	●	●	●	●
Zeměpis	●	●	●	●	●	●	●	●	●	●
Občanka	●	●	●	●	●	●	●	●	●	●
Pracovní činnosti	●	●	●	●	●	●	●	●	●	●
Výtvarka	●	●	●	●	●	●	●	●	●	●
Hudebka	●	●	●	●	●	●	●	●	●	●
Přírodopis	●	●	●	●	●	●	●	●	●	●
Rodinka	●	●	●	●	●	●	●	●	●	●
Celkem	●	●	●	●	●	●	●	●	●	●

KLÍČOVÉ OSOBY ŠKOLY

Atmosféra vztahů (sdílené klima) mezi skupinou žáků a klíčovými osobami školy

Ředitel

Atmosféra vztahů mezi žáky a ředitelem je výborná. Osoba ředitele je žáky bezproblémově přijímána.

Zástupci

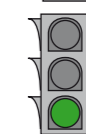
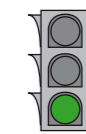
Atmosféra vztahů mezi žáky a zástupci ředitele je průměrná. Neohrožuje, ale ani nepomáhá celkové atmosféře vztahů na škole.

Učitelé

Atmosféra vztahů mezi žáky a učiteli je výborná. Učitelé jsou žáky bezproblémově přijímáni.

Třídní učitel

Atmosféra vztahů mezi žáky a třídním učitelem je výborná. Třídní učitelé jsou žáky bezproblémově přijímáni.



Výchovný poradce

Atmosféra vztahů mezi žáky a výchovným poradcem je průměrná. Neohrožuje, ale ani nepomáhá celkové atmosféře vztahů na škole.

Preventista

Atmosféra vztahů mezi žáky a preventistou není dobrá. Je nutno přistoupit k řešení a korekci.

Spolužáci/žáci

Atmosféra vztahů mezi spolužáky je výborná.



KLÍČOVÉ OSOBY ŠKOLY

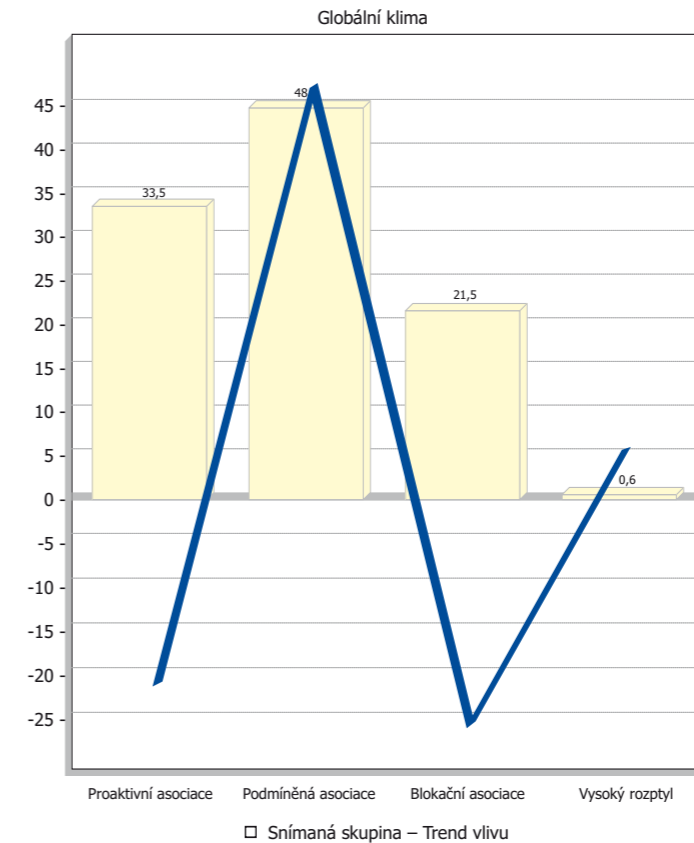
	1. A	1. B	1. C	6. A	6. B	6. C	6. D	Holky	Kluci	Celkem
Ředitel	●	●	●	●	●	●	●	●	●	●
Zástupci	●	●	●	●	●	●	●	●	●	●
Učitelé	●	●	●	●	●	●	●	●	●	●
Třídní učitel	●	●	●	●	●	●	●	●	●	●
Výchovný poradce	●	●	●	●	●	●	●	●	●	●
Preventista	●	●	●	●	●	●	●	●	●	●
Spolužáci	●	●	●	●	●	●	●	●	●	●
Celková klima	●	●	●	●	●	●	●	●	●	●

NEBEZPEČÍ VZNIKU ZÁVISLOSTÍ A AGRESIVNÍHO CHOVÁNÍ

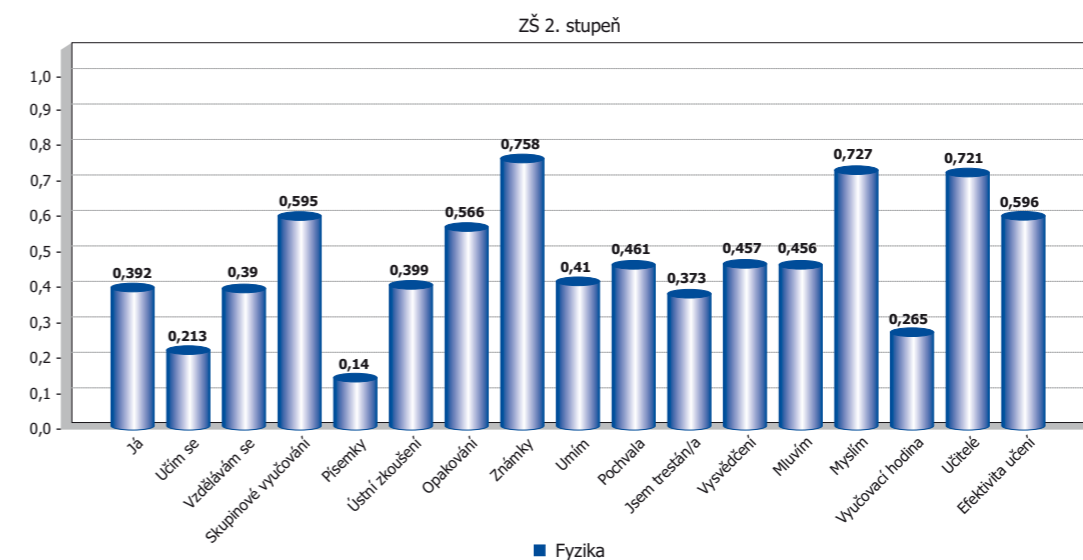
	1. A	1. B	1. C	6. A	6. B	6. C	6. D	Holky	Kluci	Celkem
Agresivita	●	●	●	●	●	●	●	●	●	●
Alkohol	●	●	●	●	●	●	●	●	●	●
Automaty	●	●	●	●	●	●	●	●	●	●
Drogy	●	●	●	●	●	●	●	●	●	●
Cigarety	●	●	●	●	●	●	●	●	●	●
Krádeže	●	●	●	●	●	●	●	●	●	●
Celkové ohrožení	●	●	●	●	●	●	●	●	●	●

3. Část určená pro certifikovaného poradce Barev života

SOUHRNNÝ PROFIL POUŽITÝCH ASOCIACÍ



PROFIL PŘEDMĚTU FYZIKA



Tato část zprávy je určena pro certifikovaného partnera DAP Services a.s. Obsahuje odborné rozborů nasnímaných dat v grafech, ze kterých lze snáze vycházet při intervencích ve škole.

BARVY ŽIVOTA

Technika BSA (barvově-slovních asociací) a metoda OKAV (objektivně-komunikační analýza vědomí) využívá a měří sociálně-psychologické spektrum postojů, včetně jejich realizační síly. Tedy nejen to, co si studenti myslí a čemu dávají přednost, ale také to, jestli tyto postoje budou skutečně realizovat ve svém chování, jak efektivně a v jakém časovém horizontu.

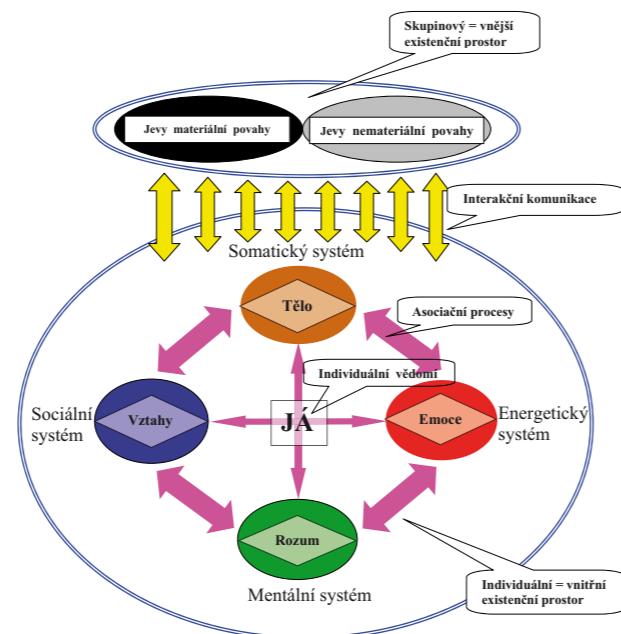
Způsob snímání stimuluje automatizované a intuitivní vzorce citění i myšlení, ve kterých se promítá podíl jak rozumový, tak emocionální, tělesný i sociálně vztahový (princip integrity jedince). Respondent není limitován ani množstvím či kvalitou „známých“ informací, ani úrovní svého racionálního myšlení, protože k odpovědím používá asociční mechanismy, které probíhají u všech lidí téměř totožně (v architektuře mozku jsou potvrzeny „vmezežené“ polymodální, asocičně-funkční struktury pro interaktivní a integrované propojování všech probíhajících procesů). Liší se pouze svou obsahovou kvalitou a cílovým zaměřením, což ovšem již odpovídá individualitě každého jedince.

Na neurobiologické bázi jsou tedy technikou BSA aktivovány rozsáhlé neuronové sítě zrakového, sluchového, motorického, řečového, paměťového, kognitivního, rozhodovacího, monitorovacího i sociálně zpětnovazebného typu, takže „měřené informace“ o tzv. duševních stavech jednotlivce nebo skupiny jsou mnohonásobně komplexnější, ucelenější a respektují dlouhodobé i krátkodobé evoluční procesy vývoje mozku jedince, v sumované podobě i skupin a společnosti.

Použité stimulační podněty pro realizaci postojů (barvy) vykazují transkulturní přenos, což znamená, že lze předpokládat podobné způsoby postojů i v jiných (vzdálených) teritoriích či dokonce v jiné jazykové kultuře. Vedle toho byly v nejnovějších výzkumech lidského mozku potvrzeny rozsáhlé neuronové sítě pro zpracovávání barev, času a prostoru (princip triády CET), které nejsou závislé na kulturním prostředí, ve kterém jedinec či skupina žije. Aplikace pro BSA a TDSP (Test diferenciální struktury postojů) jsou pak velmi důležité poznatky o schopnosti neuronové sítě „pro barvy“ uchovávat si vnitřní stálost barev na straně jedné a na straně druhé jakýkoli pohyb (změnu) registrovat právě na základě různorodé barvové stimulace.

Zjednodušeně řečeno, má-li jakákoli diagnostika (jednotlivce i skupiny) přinášet měřitelné informace o možném vývoji duševních procesů nebo dějů (dynamika změn, prognóza), velmi těžce se bez barev obejde. Jde o východiskově zcela jiný přístup k diagnostice i intervencím, než jak je známe z „psychologie či psychiatrie nosologických jednotek a diagnóz“.

OBJEKTIVĚ KOMUNIKAČNÍ MODEL LIDSKÉHO VĚDOMÍ (barvová symbolika)



REFERENCE

- | | | |
|--|------------------------------|------------------------------------|
| 8. základní škola, Frýdek-Místek | ZŠ Dolní Lutyně | ZŠ Petrovice u Karviné |
| 9. ZŠ Frýdek Místek | ZŠ Družby Karviná | ZŠ Petřvald u Nového Jičína |
| Gymnázium Český Těšín | ZŠ E.Beneše, Bohumín | ZŠ Písek |
| Gymnázium Fr.Živného Bohumín | ZŠ Englišova, Opava | ZŠ Prameny, Karviná |
| Gymnázium Olgy Havlové, Ostrava-Poruba | ZŠ F.Hrubína, Havířov | ZŠ Pustá Polom |
| Gymnázium Orlová | ZŠ Fryčovice | ZŠ Rostislavova, Ostrava |
| Gymnázium, Rožnov pod Radhoštěm | ZŠ Havířov - Bludovice | ZŠ Rovniny, Hlučín |
| Jubilejní Masarykova základní škola, Třinec | ZŠ Hukvaldy | ZŠ Rychvald |
| Obchodní akademie a vyšší odborná škola, Valašské Meziříčí | ZŠ Chrjukinova, Ostrava | ZŠ Staré Město |
| Obchodní akademie, Ostrava-Poruba | ZŠ Jičínská, Příbor | ZŠ Šenov u Nového Jičína |
| Slezské gymnázium Opava | ZŠ Jubilejní, Nový Jičín | ZŠ Školní, Petřvald |
| Střední průmyslová škola stavební, Ostrava | ZŠ Jubilejní, Třinec | ZŠ Šoupala, Ostrava |
| Střední průmyslová škola strojní, Vsetín | ZŠ Kaštanová, Třinec | ZŠ TGM Bohumín |
| Střední průmyslová škola, Bruntál | ZŠ Ke Studánce, Orlová | ZŠ TGM, Frýdlant n/O |
| Střední průmyslová škola, Uherský Brod | ZŠ Kobeřice | ZŠ TGM, Fulnek |
| Střední škola společného stravování, Ostrava | ZŠ Komenského, Fulnek | ZŠ TGM, Opava |
| Střední zdravotnická škola, Ostrava | ZŠ Komenského, Nový Jičín | ZŠ Ukrajinská, Ostrava-Poruba |
| VOŠ, SOŠ, SOU Kopřivnice | ZŠ Komenského, Vítkov | ZŠ V Zálomu, Ostrava-Zábřeh |
| Základní škola a mateřská škola Praha 5 - Smíchov, U Santošky 1/1007 | ZŠ Ludgeřovice | ZŠ Vratimov |
| ZŠ Tyršova, Frenštát pod Radhoštěm | ZŠ M.Tyrše, Hlučín | ZŠ Vrchní, Opava |
| ZŠ Bílovec | ZŠ Matiční, Ostrava | ZŠ Waldorfská, Ostrava |
| ZŠ Boženy Němcové, Opava | ZŠ Mendlova, Karviná | ZŠ Záhuní, Frenštát p/R |
| ZŠ Český Těšín | ZŠ Mírová, Opava | ZŠ Zelená, Ostrava |
| ZŠ Dlouhá, Nový Jičín | ZŠ Nádražní, Ostrava | ZŠ Žakovská, Havířov |
| ZŠ Dobrá | ZŠ Opava - Kylešovice | ZŠ Žižkova, Krnov |
| ZŠ Dolní Domašovice | ZŠ Otická, Opava | ZŠ, MŠ Ludgeřovice |
| | ZŠ P. Bezruče, Frýdek-Místek | ZVŠ Bruntál, Rýmařovská a další... |
| | ZŠ Pasteurova, Ostrava | |



KDO JSME: DAP SERVICES A.S.

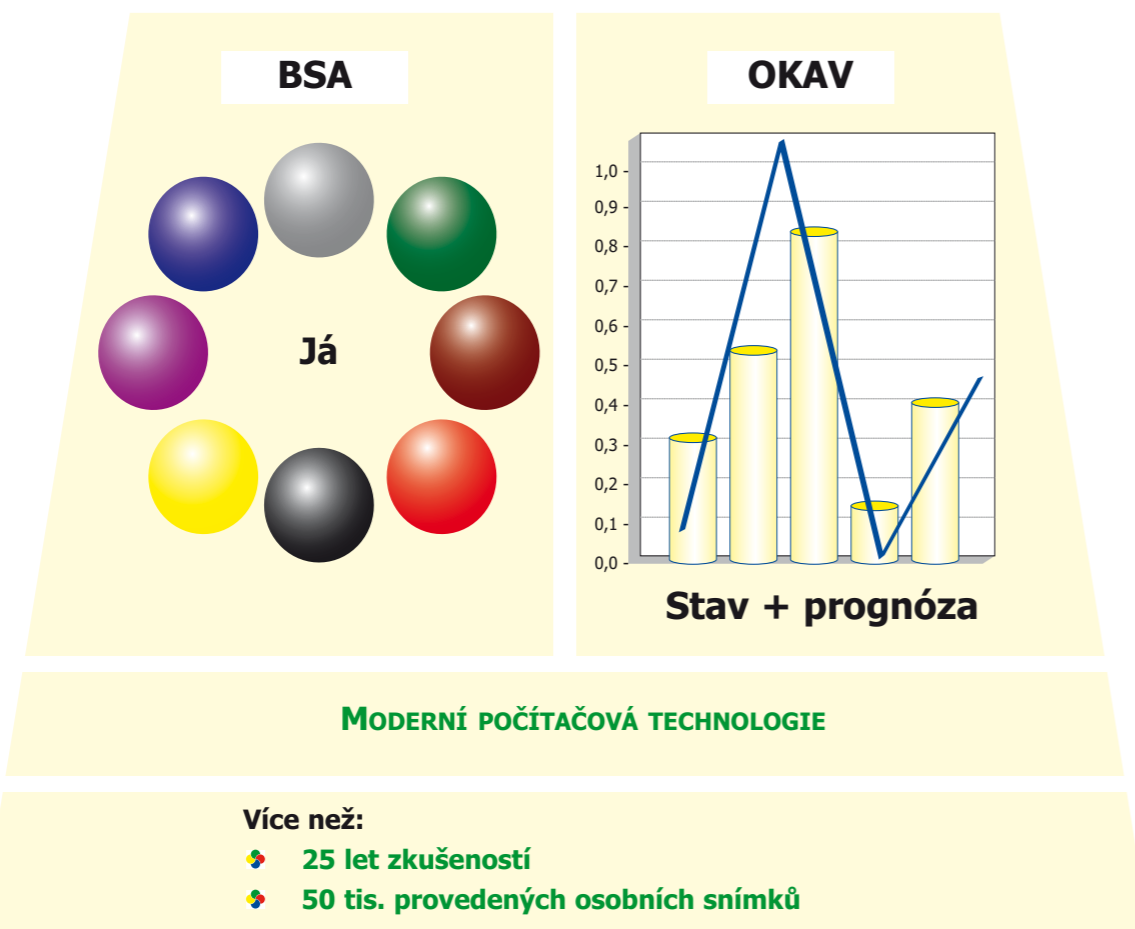
Co znamená zkratka DAP Services? **DAPS** = Diagnosticko **A**lytické **P**sychologické Služby

DAP Services a.s. je společnost se sídlem v Ostravě, která byla založena s cílem rozvinout unikátní metodu **Barvy života**. Naše znalosti a poznatky vycházejí z více než 25ti letého působení v oblasti pedagogiky a psychologie.

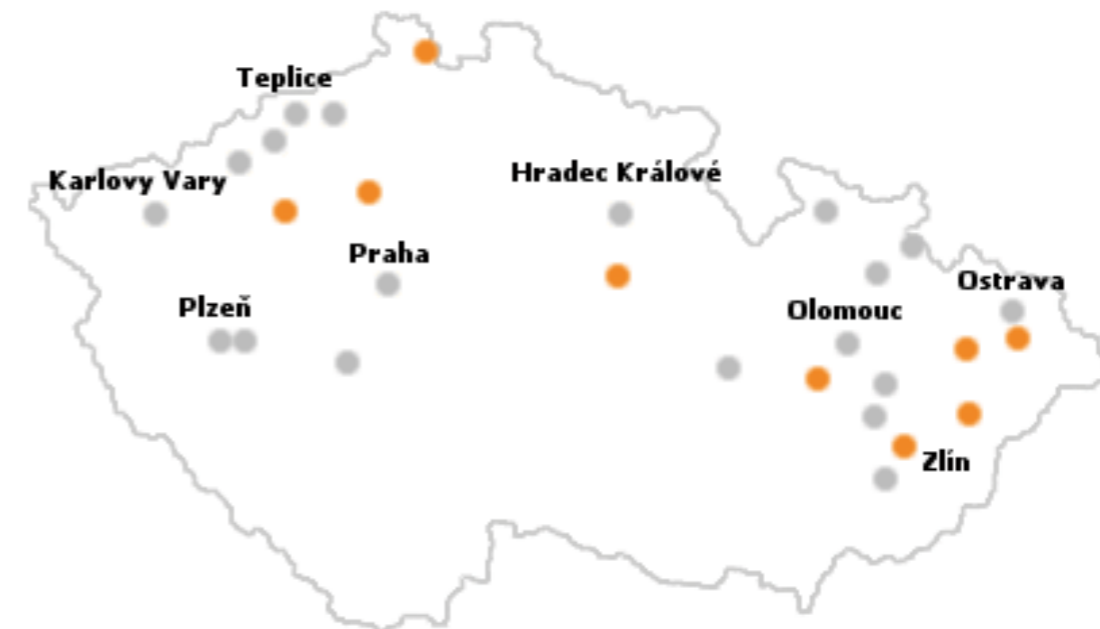
Zabýváme se poskytováním specializovaných služeb a poradenství v oblasti psychologie. Naší prioritou jsou oblasti školství, sportu, zdravotnictví a oblast soukromých firem.

Barvy života jsou jedinečnou kombinací:

- moderní počítačové technologie
- psychologické techniky Barvově-slovních Asociací (BSA)
- psychologické teorie Objektově-komunikační Analýzy Vědomí (OKAV)



Barvy života jsou akreditovanou DVPP od Ministerstva školství. Po absolvování školení především pro pracovníky psychologických poraděn získalo certifikaci pro práci s barvami více než 200 odborníků z celé republiky. Naši partneři se aktivně podílejí na mapování situací ve školách a na základě metody „Barvy života“ doporučují další postupy pro optimální rozvoj škol (viz. mapa pracovišť).



Naší základní hodnotou je respektování etických principů. To znamená, že

- 1) Pracujeme odborně - podle nejnovějších poznatků z oblasti pedagogiky a psychologie
- 2) Pracujeme profesionálně - rozumíme svému řemeslu a plníme dohody
- 3) Pracujeme citlivě - vždy ve spolupráci s vedením školy a podle jeho zadání
- 4) Respektujeme soukromí - veškeré snímky jsou anonymní a chráněny osobními kódy
- 5) Společně definujeme evaluační tým - vždy před začátkem měření spolu s vedením školy jmenovitě určíme, kdo bude mít přístup k závěrečným výsledkům
- 6) Garantujeme systém sdílení informací - individuální detailní zpráva může být poskytnuta psychologovi nebo certifikovanému Partnerovi k dalšímu vyšetření pouze se souhlasem žáka (nebo rodiče žáka, pokud není plnoletý)

O ZAKLADATELI



Psycholog Jiří Šimonek se narodil v Šumperku v roce 1951, kde také prožil rané dětství. Jeho životní cesta vedla přes různá města a místa, až našel své pole působnosti na klidném místě v Krnově pod vrchem Cvilín, kde má velice blízko do krásné a často ještě panenské přírody. Psychologii vystudoval na Univerzitě Palackého v Olomouci, kde se poprvé setkal se základy psychologie založené na asociacích a barvových technikách, které následně spojil a transformoval do jedinečné metody Barvy života.

K jeho profesnímu růstu přispělo i 13 let působení v Pedagogicko-psychologické poradně v Krnově, kde se věnoval především dětské klientele. V této době také položil pevné základy metody Barvy života, kterou na konci svého působení v poradně již velmi aktivně používal. Sem se také datují první pokusy o spojení psychologie a informačních technologií, které nebyly vždy přijímány kladně. Výsledky však mluvily za vše a odhalily velký potenciál využití. V letech 1991 až 1995 vstoupil Jiří do komerční sféry a pracoval jako manažer. Na konci svého manažerského působení však neomylně zamířil zpět na pole psychologie, která je přece jenom jeho srdci nejbližší. Od roku 1995 se opět velmi aktivně věnuje psychologii a poradenství převážně ve školství a neustále pracuje na dalším vývoji jedinečné metody.

Po více než 25 letech dovedl metodu k použití pro širokou veřejnost, bez obavy o její zneužití. Jako člověk s nesmírnou životní energií směřuje k dalším cílům, které mu společnost DAP Services a.s. pomáhá plnit.



PROSTOR PRO VAŠE POZNÁMKY

Rádi Vám zodpovíme Vaše otázky a osobně Vás seznámíme s možnostmi využití Vnitřní evaluace školy a systému Barvy života.

Kontaktujte nás telefonicky **+420 272 072 690** nebo e-mailem info@dap-services.cz.