

## Změny v produktu Vnitřní evaluace školy verze 2.0.

### 1) Aktuální normy pro školní rok 2007/8

Na základě naměřených hodnot ve školním roce 2006/2007, získaných od více než 50ti tisíc žáků a studentů z České republiky, došlo k aktualizaci norem ve výsledné zprávě. Porovnáváme výsledky školy s novými normami prvního stupně základních škol, druhého stupně základních škol a normou středních škol. Podrobnější obsah, který více odpovídá zákonu a vyhlášce MŠMT (**Vyhláška č.15/2005 Sb., §8 č.2 písm. a-f**)

### 2) Přehlednost

Ve zprávě Vnitřní evaluace školy verze 2.0 naleznete podrobný obsah dokumentu odkazující do jednotlivých kapitol a oblastí. Jednotlivé stránky jsou očíslovány.

### 3) Klíčová sdělení obsahující silné a slabé stránky školy

Na začátek zprávy byla umístěna kapitola shrnující silné a slabé stránky školy z hlediska efektivity učení, atmosféry vztahů, ohrožení rizikovými jevy a samotných vyučovaných předmětů. Každému vyučovanému předmětu je dále věnována samostatná stránka umožňující hloubkový rozbor postojů žáků a studentů k předmětu.

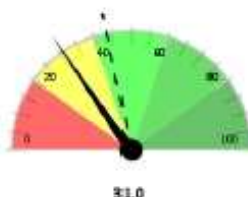
### 4) Přesnost zobrazení naměřených hodnot

Zobrazujeme přesnou naměřenou číselnou hodnotu v přehledném grafickém prvku – tachometru (ve verzi 1.0 umožňoval používaný zobrazovací grafický prvek - semafor pouze tři stavy :červená, oranžová a zelená). V oblasti atmosféry vztahů ve třídách také nezobrazujeme pomocí semaforu, ale zařazujeme klima třídy do osmi základních kategorií včetně informací o podmínkách, které atmosféru ve třídě tvoří a podporují.

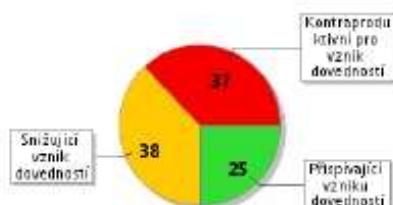
### 5) Nové grafické zpracování grafů

Ve Vnitřní evaluaci školy verze 2.0 byly zjednodušeny a sjednoceny grafy sociálně patologických jevů a zavedeny v nich nově normy. Pro zobrazení naměřených hodnot v celé zprávě jsou používány tachometry a kruhové grafy.

Celková efektivita učení



Celková atmosféra vztahů



Celkové ohrožení rizikovými jevy

