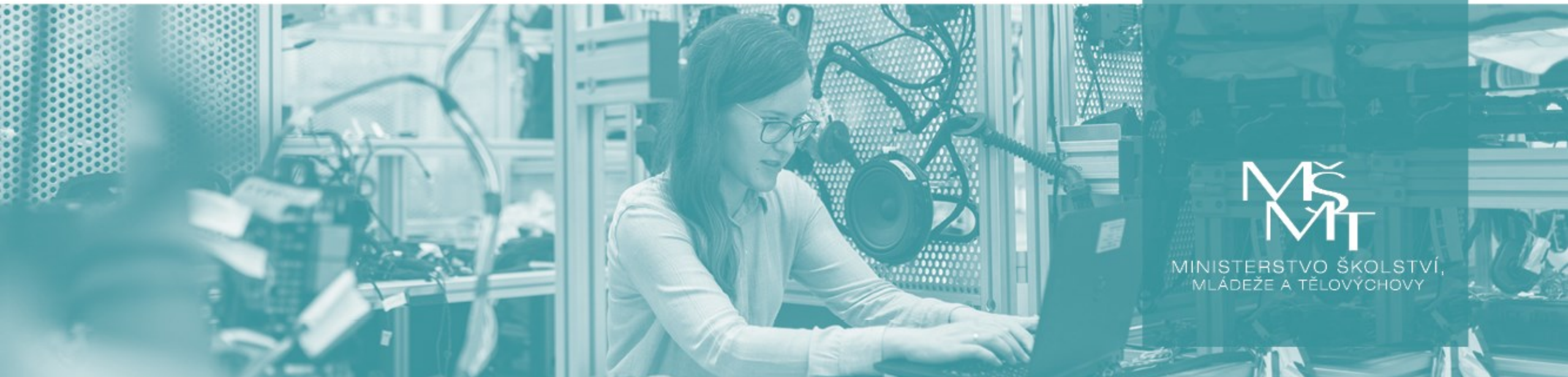


CELOSTÁTNÍ SEMINÁŘ ŘEDITELŮ STŘEDNÍCH PRŮMYSLOVÝCH ŠKOL



MŠ
MT

MINISTERSTVO ŠKOLSTVÍ,
MLÁDEŽE A TĚLOVÝCHOVY

ŠPINDLERŮV MLÝN, 7. ŘÍJNA 2025

Odborné vzdělávání je v popředí zájmu MŠMT

Držíme linii

- Strategie vzdělávací politiky 2030+
- Dlouhodobého záměru vzdělávání a rozvoje vzdělávací soustavy ČR na období 2023 – 2027
- Legislativní kroky – implementace novely školského zákona

OV je předmětem jednání

- Pracovního týmu RHSD pro vzdělávání a lidské zdroje („malá tripartita“)
- RHSD („velká tripartita“)
- Rady pro odborné vzdělávání

PRO ZAJÍMAVOST

Diskuse na úrovni Rady EU

- V rámci pracovní skupiny - Výbor pro vzdělávání (EDUC)
- Týkalo se diskuse k cílům strategického rámce pro evropskou spolupráci ve vzdělávání a odborné přípravě směřující k Evropskému vzdělávacímu prostoru (2026–2030) a k cílům nově vytyčených Evropskou komisí.
- Zaveden nový indikátor žáci a studenti spadající do kategorie STEM (jeho definice se ještě diskutuje).
- Jedna z dohodnutých oblastí:

„Podíl studentů zapsaných do oborů STEM v počátečním středním odborném vzdělávání má být alespoň 45 %, přičemž alespoň každý čtvrtý student má být žena. Podíl studentů zapsaných do oborů STEM na terciární úrovni má být alespoň 32 %, z toho alespoň dvě z pěti studentů mají být ženy. Podíl studentů zapsaných do doktorských programů v oboru ICT má být alespoň 5 %, přičemž alespoň jedna třetina má být ženy.“

Implementace novely školského zákona

výtah ve vztahu ke SŠ

Novela v kostce: <https://edu.gov.cz/velka-novela-v-kostce/>

DLOUHODOBÉ ZÁMĚRY VS. SPRÁVNÍ PROCESY

Žádost o zápis či zápis změny do rejstříku škol a školských zařízení se posuzuje vždy podle dlouhodobých záměrů platných v době vydání rozhodnutí; tzn., vycházíme z:

- **Dlouhodobého záměru vzdělávání a rozvoje vzdělávací soustavy ČR na období 2023 – 2027, schválený vládou dne 20. prosince 2023, <https://www.edu.cz/strategie-msmt/dlouhodobé-zamery-cr-a-kraju/dz-cr-2023-2027/>**
- **z aktuálně platných krajských DZ.**

Judikatura:

- Důvod vyplývá ze skutečnosti, že ve správním řízení je nutné vyjít z právního a skutkového stavu v době vydání rozhodnutí (viz např. **rozsudek Nejvyššího správního soudu** ze dne 16. 8. 2018, č. j. 1 As 165/2018-40, v němž se uvádí: „*Obecně lze vyjít ze závěru, že pro rozhodování správního orgánu je rozhodující skutkový a právní stav v době vydání rozhodnutí.*“.
- Ve vztahu k dlouhodobým záměrům je tato zásada potvrzena též **rozhodnutím ministra školství, mládeže a tělovýchovy o rozkladu** ze dne 4. 7. 2017, č.j. MSMT-2240/2017-5 ve věci o rozkladu.

kapitola I. **Strategie dalšího rozvoje sítě škol a školských zařízení** (str. 130 a dále)

- **Změna u LYCEÍ:**

Obory vzdělání pro žáky se speciálními vzdělávacími potřebami nebo obory čtyřletého gymnázia, **resp. lycea mohou být do rejstříku škol a školských zařízení zapisovány a jejich kapacity navyšovány v návaznosti na demografický vývoj, naplněnost a dostupnost stávajících oborových kapacit (bod 3.2 a)).**

- **Změna principů reciprocity u oborů vzdělání s maturitní zkouškou:**

Na základě analýzy provedené příslušným krajským úřadem v dlouhodobých záměrech vzdělávání a rozvoje vzdělávací soustavy jednotlivých krajů, která bude obsahovat zhodnocení regionálních potřeb trhu práce a míru nezaměstnanosti a uplatnitelnosti absolventů na trhu práce v daném kraji (například využitím údajů od zástupců zaměstnavatelů a úřadů práce), mohou být v dlouhodobých záměrech krajů uvedeny obory vzdělání s maturitní zkouškou (kat. M, L0), pro které se při zápisu do rejstříku škol a školských zařízení **neuplatní požadavek, aby nově zařazený nebo kapacitně posílený obor vzdělání nahrazoval ve stejné kapacitě jiný aktivní obor vzdělání s maturitní zkouškou.** V případě hl. m. Prahy je možné posuzovat potřeby trhu práce, míru nezaměstnanosti a uplatnitelnost absolventů s ohledem na širší (metropolitní) oblast.

Těmito obory vzdělání mohou být obory vzdělání technického, přírodovědného, sociálního, zdravotního zaměření (M, L0) uvedené v nařízení vlády č. 211/2010 Sb. jako skupiny oborů č. 16, 18, 21, 23, 26, 28, 34, 36, 37, 41, 53 a 75, kde nově může být v souvislosti s nárůstem demografické křivky 15letých v kraji zařazen nebo kapacitně posílen příslušný obor vzdělání, pokud bude odpovídat předpokládaným dlouhodobým potřebám trhu práce v kraji a předpokladům pro kvalitní výuku ve škole (bod 3.2c)).

VYBRANÉ ZMĚNY:

- **Přesun financování nepedagogů ze státu na zřizovatele**

Stát bude financovat výhradně pedagogickou práci, zatímco veřejní zřizovatelé, tedy obce, kraje a DOS budou financovat nepedagogickou práci (např. školníky, kuchaře či administrativní pracovníky), dále většinu ONIV, např. učebnice, učební pomůcky, vzdělávání učitelů či exkurze, a provozní náklady. Ze státního rozpočtu se budou nadále pokrývat pouze výdaje spojené s výukou plavání nebo odbornou přípravou k získání řidičského či svářečského oprávnění, pokud to stanoví RVP.

- **Školská právnická osoba**

Nově bude moci školská právnická osoba zřizovat organizační jednotky pro výkon činnosti školy nebo školského zařízení. Tuto možnost budou mít nejen veřejní zřizovatelé, ale také zřizovatelé soukromí.

Organizační jednotka bude moci vykonávat činnost kteréhokoli druhu školy nebo druhu a typu školského zařízení. Na tyto jednotky se bude obdobně vztahovat ustanovení § 8a odst. 1 a 2 školského zákona upravující název právnické osoby s činností školy nebo školského zařízení. Zřizovatelé škol budou mít možnost zřídit jednu ŠPO s organizačními jednotkami společně.

VYBRANÉ ZMĚNY:

- **Konkurzní řízení na ředitele podle § 166 školského zákona**

Novela rozšiřuje výčet odvolacích důvodů, upřesňuje postup pro období, kdy škola nemá ředitele a zavádí změny v konání konkurzů ředitelů ŠPZ.

Automatické odvolání z funkce ředitele

Vyhlášením konkurzu se ředitel školy považuje automaticky za odvolaného ke dni uplynutí probíhajícího šestiletého funkčního období. Toto pravidlo se neuplatní v případě, kdy zřizovatel na základě konkurzu rozhodne, že dosavadní ředitel setrvá ve své funkci. V takovém případě začíná nové šestileté funkční období dnem, který následuje po skončení dosavadního šestiletého období.

Nový odvolací důvod

Nově se rozšiřuje výčet možných odvolacích důvodů, které lze využít mimo období pro konání konkurzu. Jde o důvod spočívající v pochybení při zajištění odpovídající odborné a pedagogické kvality vzdělávání a školských služeb. A dále se zavádí možnost odvolání z důvodu jmenování ředitele na vedoucí místo tzv. dočasného ředitele jiné zřizovatelem zřizované školy téhož druhu.

ŠKOLSKÉ RADY

- **Změny ve volebním právu do školské rady**

Aktivní i pasivní volební právo za skupinu žakovských voličů nově náleží jak nezletilým žákům středních škol (vyjma nižších stupňů víceletých gymnázií a příslušných částí konzervatoří), tak i jejich zákonným zástupcům (vždy jednomu za každého žáka). U nezletilých žáků středních škol tak vzniká dvojnásobné zastoupení – hlas má jak žák, tak jeho zákonný zástupce.

- **Rozšíření pravomocí školské rady**

- Školská rada nově projednává také protokoly o kontrole a výsledky šetření ČŠI, podněty, oznámení a stížnosti týkající se zejména vzdělávání a poskytování školských služeb.

Dále školská rada:

- uděluje předchozí souhlas se jmenováním ředitele školy podle § 166 odst. 10 písm. b),
- uděluje souhlas s kombinovanou výukou podle § 25a školského zákona,
- odvolává souhlas s kombinovanou výukou.

VYBRANÉ ZMĚNY:

- **Výchovná opatření, podmíněné vyloučení a vyloučení**

Nově mohou výchovná opatření (pochvaly, ocenění, kázeňská opatření) udělovat také jiní pedagogičtí pracovníci nežli pouze ředitel nebo třídní učitel. Co se rozhodování o podmíněném vyloučení a vyloučení týče, dochází ke změně, kdy ředitel školy musí zahájit řízení (nikoliv rozhodnout, jak tomu bylo doposud) o podmíněném vyloučení nebo o vyloučení žáka nebo studenta do dvou měsíců ode dne, kdy se o provinění žáka nebo studenta dozvěděl (nejpozději však do jednoho roku ode dne, kdy se žák nebo student provinění dopustil, s výjimkou případu, kdy je provinění klasifikováno jako trestný čin).

- **Zveřejňování způsobem umožňujícím dálkový přístup**

Nově škola/školské zařízení zveřejňuje ŠVP způsobem umožňujícím dálkový přístup. Právo každého nahlížet na místě do ŠVP také ve škole/školském zařízení a pořizovat si z něj opisy, výpisy a kopie nebo za cenu obvyklou obdržet jeho kopii zůstává zachováno.

Způsobem umožňujícím dálkový přístup je také nově zveřejňován školní/vnitřní řád.

Rovněž budou nově dálkovým způsobem zveřejňovány informace o školské radě.

REJSTŘÍKOVÉ ŘÍZENÍ

- **Zrušení dokládání stanoviska KHS**

Vypouští se povinnost při zápisu do rejstříku či změně údajů v něm dokládat stanovisko orgánu ochrany veřejného zdraví.

Změna se zavádí v návaznosti na novou hygienickou vyhlášku, tj. vyhlášku č. 160/2024 Sb., o hygienických požadavcích na prostory a provoz zařízení a provozoven pro výchovu a vzdělávání dětí a mladistvých a dětských skupin. Na základě nové vyhlášky, která již neupravuje stavebně-technické požadavky, nejsou již orgány ochrany veřejného zdraví dotčeným orgánem příslušným k posuzování prostor a jejich kapacit v souladu s ustanovením § 147 odst. 1 písm. h) školského zákona.

Změna správní praxe (není legislativní změna, interní opatření MŠMT)

- Cílem je zvětšit časový prostor a zrychlit procesy ve stávajícím legislativním rámci
- Úprava vnitřních procesů MŠMT
- Zvýšení kvality podkladů = žádostí ze strany škol vs. předávání KÚ

ZMĚNY V PŘIJÍMACÍM ŘÍZENÍ

Školní rok 2025/2026 (účinnost od 1. ledna 2026):

- Zrušení možnosti podávání přihlášky výpisem.
- Termín pro nahlížení do spisu jako součást vypsání kritérií.
- Zpětvzetí přihlášky / Podání nové přihlášky ve stejném kole.
- Druhé kolo: možnost hlásit se na maturitní obor i bez JPZ v prvním kole.
- Zdravotní způsobilost: Posudek o zdravotní způsobilosti pro přijímací řízení bude platit 1 rok.
- Úprava podmínek u uchazečů podle § 20.

Metodika k přijímacímu řízení je zveřejněna [na tomto odkazu](#).

Doporučený vzor rozhovoru nahrazujícího zkoušku z českého jazyka je [na tomto odkazu](#).

POZOR !!!

- **Nezapomenout na kritéria k uchazečům podle § 20 a na podmínky zdravotní způsobilosti.**
- **Chyby u pořadí předávaných CZVV před rozřazováním uchazečů.**

Příští školní rok 2026/2027 (účinnost od 1. září 2026):

- Úprava harmonogramu podávání přihlášek u konzervatoří.
- Elektronizace předávání doporučení k uzpůsobení podmínek uchazečů se speciálními vzdělávacími potřebami.

KOMBINOVANÁ VÝUKA

Střední školy a konzervatoře

- Maximální možný rozsah distančních prvků výuky je 40 % vyučovacích hodin. Prezenční výuka tedy musí činit alespoň 60 % vyučovacích hodin ve školním roce. Konkrétní rozsah vymezí ministerstvo vyhláškou:
 - max. 20 % synchronně,
 - max. 20 % asynchronně,
 - POZOR: nižší stupně GYM pouze synchronní výuku v rozsahu max. 20 %.
- Pro praktické vyučování platí, že ho nelze realizovat kombinovanou výukou, pokud RVP příslušného oboru středního vzdělání toto výslovně neumožňuje => připravujeme Opatření ministra školství k dílčí revizi RVP SV.

Vyšší odborné školy

- KV ve formě asynchronní výuky činí nejvýše 20%.
- Konkrétní poměr stanoví AP, platí pro akreditace po 1. lednu 2026.

DUÁLNÍ PRAKTICKÉ VYUČOVÁNÍ

- **Jedná se o DOBROVOLNOU formu spolupráce.**
- Zakotvuje se tzv. duální praktické vyučování v rámci středního a vyššího odborného vzdělávání.
- Nově bude možné praktické vyučování uskutečňovat také u tzv. poskytovatelů duálního praktického vyučování, tj. na pracovišti zaměstnavatele, který bude mít k poskytování praktického vyučování příslušné oprávnění a způsobilost.
- Podrobněji se duálnímu praktickému vyučování věnuje *příloha* této prezentace.
- Dne 6. listopadu 2025 se uskuteční rozšířené jednání **Rady pro odborné vzdělávání** jehož cílem je podrobně představit role, práva a povinnosti aktérů duálního praktického vyučování, seznámit se s představou organizací zaměstnavatelů s celostátní působností, společně diskutovat praktické aspekty jeho implementace a dát prostor pro otázky a odpovědi.
- **V rámci sociálního partnerství nejsme zúženi jen na střešní zaměstnavatelské organizace => školský zákon shovoří o organizacích zaměstnavatelů s celostátní působností.**
- Připravuje se metodika, web a FAQ.
- Zřízena e-mailová adresa: dualnivyucovani@msmt.gov.cz
- Dne 26. listopadu 2025 se uskutečnil 1. kulatý stůl v Olomouci, který organizoval OŠMT KÚ Olomouckého kraje a SP ČR. OLK a MSK připravují pilotáž v tomto novém legislativním prostředí s inspirací na Slovensku.

MATURITNÍ ZKOUŠKY

- Upravuje se oblast konání profilových maturitních zkoušek => v kompetenci ředitele školy = je to možnost, ne povinnost.
- Umožňuje se nahradit jednu celou nebo část profilové zkoušky úspěšně vykonanou standardizovanou zkouškou, a to nejen z cizího jazyka, jak bylo možné dosud, zavádí se pověření konkrétního učitele organizací praktických nebo písemných zkoušek, umožňuje se vyloučení žáka za porušení pravidel při maturitní zkoušce, zavádí se změny týkající se přihlašování k maturitní zkoušce.
- Umožňuje se nahradit profilovou část MZ tzv. komplexní profilovou prací, která nahrazuje ČJL, CJ a 2 až 3 profilové předměty => **evidujeme 11 škol a 109 přihlášených škol.**
- **POZOR:** Internetová jazyková příručka je jediným garantovaným nástupcem Pravidel českého pravopisu, její použití má ovšem svá úskalí, protože funguje pouze on-line, nově je na řediteli školy, aby stanovil, za jakých okolností by mohl umožnit její použití, aniž by se žáci nekontrolovaně mohli pohybovat v on-line prostředí. Pokud bude zajištěno, že v daném tabletu/PC bude přístupná pouze tato adresa, a žák tak nebude moci surfovat na internetu (nepůjde tedy o komunikační prostředek), používat e-mail, AI apod., lze používat i příručku.

Odkaz na metodiku k maturitní vyhlášce je [na tomto odkazu](#).

PROGRAMY KRÁTKÉHO CYKLU

- **Zavádí se tzv. krátké cykly neboli programy krátkého cyklu terciálního odborného vzdělávání. Tyto autorizované programy vycházejí obsahově z akreditovaného vzdělávacího programu konkrétní VOŠ.**
- Změna umožní vyšší flexibilitu vzhledem k potřebám trhu práce a uplatnění absolventů, neboť krátké programy budou zpracovány ve spolupráci se sociálními partnery. Výhodou je, že do těchto jedno až dvouletých programů budou moci vstoupit také absolventi oborů, kteří nemají dostatečnou předchozí návaznost středoškolského studia na daný obor VOV. Programy tedy budou otevřené i pro zájemce, jejichž středoškolské vzdělání není přímo zaměřeno na daný obor. To umožní doplňkové využití těchto krátkých programů.
- V případě dvouletých programů bude možno ukončovat studium odbornou zkouškou a obhajobou prakticky zaměřené závěrečné práce; u jednoletých oborů bude studium ukončeno obhajobou prakticky zaměřené závěrečné práce pro přípravu k delším VOV programům a zajistí prostupnost mezi různými vzdělávacími cestami.
- Podrobnosti k principům krátkého programu stanovilo MŠMT prováděcím předpisem => **připravuje se prováděcí metodika.**
- Ochota MZDR podpořit v rámci jejich působnosti.
- **Indikujeme zájem ze zahraničí o uchopení programů krátkého cyklu = uchopení obsazení stupně EQF5.**

VYBRANÉ ZMĚNY:

- **Zrušení povinné pětileté praxe**

Ruší se požadavek na povinnou pětiletou praxi pro učitele odborných předmětů, praktického vyučování a odborného výcviku pro účely uznání předpokladu odborné kvalifikace.

- **Činnosti na vyhrazených zařízeních v době vzdělávání**

V § 65 odstavec 4 zní:

Podmínka věku nebo plné svéprávnosti se pro výkon činnosti při praktickém vyučování neuplatní, pokud škola zajistí, že je činnost vykonávána pod přímým dohledem instruktora na pracovišti právnických nebo fyzických osob, kde žáci vykonávají praktické vyučování, nebo učitele. Ustanovení § 29 odst. 4 a 5 nejsou dotčena.“

NOVELA VYHLÁŠKY Č. 108/2005 SB., O ŠKOLSKÝCH A UBYTOVACÍCH ZAŘÍZENÍCH A ŠKOLSKÝCH ÚČELOVÝCH ZAŘÍZENÍCH, SHRUTÍ

- Úprava nejvyšší možné úplaty za ubytování byla řešena principu automatu bez nutnosti již předpis v této části měnit.
- Výši úplaty za ubytování v internátě stanoví ředitel internátu s přihlédnutím k vybavení internátu a k úrovni poskytovaných služeb.
- Nejvyšší možné výše úplaty v daném období bude v praxi dosaženo zpravidla ojediněle. Ředitel ubytovacího zařízení stanoví (obvykle ve spolupráci se zřizovatelem) odpovídající částku za ubytovací služby pevně v Kč, a to již v konkrétní reálné situaci (daný domov mládeže/internát, region...) s přihlédnutím ke všem podmínkám (běžným i specifickým). Výsledná částka je vždy kompromisem mezi ekonomickým hlediskem a sociálním pohledem.
- Snížení nebo osvobození od úplaty podle školského zákona, § 123, odst. 4. zejména v případech uvedených v § 27 odst. 5 a v případě dětí, žáků a studentů uvedených v § 16 odst. 9, je v kompetenci ředitele jako doposud (netýká se dětí... pěstounů).

Citovaný výčet je příkladný, ředitel dle svého uvážení může rozhodnout i v jiných případech o snížení či prominutí úplaty. To se týká i ubytovaných ze sociálně slabých rodin, jejichž situace může být rozdílná. Při rozhodování podle § 123 odst. 4 školského zákona záleží na jeho uvážení, zda ke snížení či prominutí úplaty přistoupí, v obdobných případech by měl ale postupovat shodně.

Porovnání	Domov, úplata dle odst. 2 § 5		Internát, úplata dle odst. 2 § 9	
	nyní	nově	nyní	nově
pokoj I. kategorie	1 600 Kč	2 620 Kč (12,5 %)	1 600 Kč	3 120 Kč, (15 %)
pokoj II. kategorie	900 Kč	1 976 Kč (9,5 %)	900 Kč	1 976 Kč, (9,5 %)

„DOČIŠŤOVACÍ VYHLÁŠKA“

- hlavním cílem je doladit nedostatky provedení Velké novely školského zákona, případně řešit podněty z terénu, které vyhovují zmocnění ve školském zákoně
- říjen příprava, listopad meziresortní připomínkové řízení, účinnost od 1. ledna 2026

Možnost podnětů ze strany ASPŠ

Příklady sebraných témat v rámci MŠMT:

- V10: Upravit počty hodin praktické přípravy u VOŠ. Bylo původně součástí samostatné novely vyhlášky o VOŠ, kvůli chybějícímu zmocnění se vypustilo. Zmocnění již bylo upraveno, je možné doplnit.
- V13: Promítnout možnost ředitelem pověřeného pedagogického pracovníka udělit ocenění nebo kázeňské opatření.
- V177:
 - Výslovně upravit, že při náhradní zkoušce za řádný termín KPP se tato náhradní zkouška koná podle běžných pravidel pro řádný termín pro KPP.
 - Výslovně zpřesnit, že lhůta pro sdělení, zda ředitel uzná standardizovanou zkoušku jako náhradu za jednu nebo část profilové zkoušky, končí poslední pracovní den před konáním zkoušky.
 - Umožnit konání písemné práce z českého jazyka a literatury nebo z cizího jazyka žákům, kteří z důvodu nemoci/úrazu PP nemohli konat ještě v tomtéž zkušebním období.
 - Zároveň úprava umožňuje strukturovat zadání pro první a další cizí jazyk dle výstupní úrovně dle ŠVP.

Příprava státního rozpočtu v kapitole školství, zejména ve vztahu k odměňování ve školách

NOVÝ SYSTÉM FINANCOVÁNÍ – PŘEHLED



- pedagogická práce - dle skutečnosti (PHmax), normativně
- nepedagogická práce ve škole – zřizovatel
- nepedagogická práce ve školských zařízeních – zřizovatel
- ONIV – zřizovatel (vyjma výuky plavání, řidičských a svářečských oprávnění dle RVP)
- podpůrná opatření – **personální pedagogické SR**, **personální nepedagogické a nepersonální zřizovatel** (investiční možnost nadále žádat MŠMT)
- **provozní výdaje – zřizovatel**
- v novém systému bude v roce 2026 průměru cca **36 tis. Kč** na jednoho “přepočteného” žáka (v r. 2025 predikce 20,58 tis. Kč)

Strukturální a kurikulární změny ve vzdělávací soustavě ČR

Inovace oborové soustavy

PŘEDSTAVENÍ A PROJEDNÁNÍ IOS S PARTNERY

- V květnu a červnu 2025 proběhlo představení (jednání na MŠMT dne 29. května 2025) a projednání návrhu IOS s partnery (červen 2025 formou kulatých stolů) v režimu přiblíženém meziresortnímu připomínkovému řízení.
- Na základě výstupů z jednání byl v září 2025 předložen PV MŠMT materiál pro informaci.
- Nyní jsme ve stádiu přípravy věcného záměru nařízení vlády o soustavě oborů vzdělání, včetně návrhu doprovodných legislativních změn.
- Připravujeme také koncept odložené volby zaměření oboru – jako dobrovolná možnost pro ředitele.
- Členové ASPŠ se mohou s aktuálním návrhem seznámit prostřednictvím linie člena Rady pro odborné vzdělávání za školské asociace CZESHA, AVOŠ a SUZ; Rada pro OV se konala dne 16. září 2025.

ZMĚNY VE STRUKTUŘE BUDOUCÍHO NAŘÍZENÍ VLÁDY

- Odstraňuje se roztržitost jednotlivých segmentů nařízení vlády (tj. zvláštní oddíly pro stupně vzdělání kat. E, H, M, K a L) a nahrazuje je jednou souhrnnou tabulkou pro celou skupinu oborů vzdělání příslušející určité „hospodářské“ oblasti = skupině oborů vzdělání (Stavebnictví, technická zařízení budov, geodézie a kartografie; Gastronomie, cestovní ruch a hotelnictví; Technická chemie; Zdravotnictví; ...)
- Nově se doplňují do struktury **oborové soustavy sloupce s názvem a kódem propojitelných oborů vzdělání** (tam, kde to je vhodné) a spolu se současnými obory vzdělání tzv. nástavbového studia tvoří zřetelně vizualizovaný systém možného pokračujícího vzdělávání pro postupný průchod žáka vzdělávací soustavou.
- Nově zavádí k jednotlivým oborům vzdělání **klasifikaci navrhovaných oborů vzdělání potřebnou pro mezinárodní porovnání** prostřednictvím Evropského kvalifikačního rámce (EQF) a Mezinárodní standardní klasifikace vzdělávání ISCED.
- Do struktury nové oborové struktury se také promítne nově navrhovaný prvek – **zaměření oboru vzdělání (včetně jeho kódu)**, který v celkové systematice současného nařízení vlády není uveden, možnost „zjemnit“ oborovou soustavu o zaměření je předpokladem pro možné propojení části dnešních oborů vzdělání do širšího základu v rámci skupin oborů nově umožňuje zavedení detailnějšího zaměření oboru vzdělání.
- Z významového hlediska je nově do struktury oborové soustavy doplněn **sloupec s poznámkou o nezbytné vzdělávací součásti daného oboru vzdělání** (nebo jeho zaměření) s uvedením potřeby řidičského průkazu, způsobilosti v elektrotechnice, práce s motorovou pilou, svářečského průkazu, zdravotního průkazu apod.), což jsou nezbytné údaje pro případné stanovení zvýšení ekonomické náročnosti studia.

ZAVEDENÍ ZAMĚŘENÍ OBORU VZDĚLÁNÍ

- Je jedním z opatření DZ ČR 2023 – 2027
- **Příležitosti:**
 - zvýšení relevance odborného vzdělávání,
 - zjednodušení a zpřehlednění soustavy,
 - podpora profilace školy,
 - Snížení přílišné profilace škol („byznys s názvy ŠVP“).
- **Zavedení zaměření má smysl v následujících případech:**
 - kde má zaměření smysl ve vztahu přirozené a potřebné vazby na trh práce,
 - kde je potřeba rozlišit rozdílnost zdravotních omezení,,
 - kde je potřeba realizovat (a financovat) odbornou přípravu k získání řidičského a svářečského oprávnění,
 - potřeba odlišit rozsah pedagogické práce, PHmax.
 - U oborů vzdělání, které nebudou mít zaměření v nařízení vlády, si budou moci školy vytvořit vlastní profilaci podle pravidel v RVP.

PŘEDSTAVENÍ NÁVRHU – POROVNÁNÍ

- **Statistika současných oborů vzdělání SV/SOV:**

- SOV – 281 OV
- 27 skupin oborů vzdělání SOV,
- kategorie dosaženého vzdělání: J, E, H, M, L0, L5, (P) = odp. EQF 2, 3, 4, (6);
součástí M jsou i lycea (7 + 1 nové)
- gymnasia K (7)
- praktická škola jednoletá, dvouletá - C

- **Návrh nové soustavy OV**

- SOV – cca 190 OV (snížení cca o 1/3)
- 27 skupin oborů vzdělání (počet zachován, ale vnitřní transformace)
- kategorie dosaženého vzdělání: E, H, M, L0, L5, (P) = odp. EQF 2, 3, 4, (6);
součástí M jsou i lycea (7 + 1 nové)
- gymnázia K (7)
- praktická škola jednoletá, dvouletá - C

Počet OV

kat. E = 25 OV

kat. H = 57 OV

kat. L0 = 30 OV

kat. L5 = 7 OV

kat. M = 62 OV

kat. P = 5 OV

Hlavní směry tvorby RVP SV

UCHOPENÍ HLAVNÍCH SMĚRŮ TVORBY RVP SV

- Soubor konkrétních hodnoticích kritérií, která budou ověřitelná.
- Popis kritérií včetně zdůvodnění, indikátorů a hodnoticí škály („nenaplněno – částečně – plně“).
- Tento postup umožní MŠMT i odborné veřejnosti průběžně vyhodnocovat kvalitu přípravy RVP.
- **Kritéria:**
 - Zajištění návaznosti mezi Rámcovým vzdělávacím programem pro základní vzdělání a rámcovými vzdělávacími programy středního vzdělávání.
 - Stanovení minimálních úrovní kompetencí a gramotností.
 - Srozumitelný profil absolventa.
 - Propojení všeobecné a odborné složky vzdělávání, aplikace učiva do praxe a reálných životních situací.
 - Podpora různorodosti žáků.
 - Srozumitelnost a použitelnost dokumentu pro tvorbu moderního školního vzdělávacího programu.
 - Implementační připravenost.

Podmínky zdravotní způsobilosti pro studium některých oborů vzdělání

AKTUÁLNÍ STAV ŘEŠENÍ

Projednáání v rámci Rady pro odborné vzdělávání (dne 16. září 2025):

- Účast MŠMT, MZDR, SPLDD, CZESHA, AVOŠ a SUZ.
 - Předmětem bylo projednání návrhů SUZ, rozbor ze strany SPLDD.
 - Dvě roviny úprav nastavení podmínek zdravotní způsobilosti:
 - Nalezení shody nad nastavením zdravotní způsobilosti (MŠMT x SPLDD x MZDR).
 - Revize přílohy č. 2 NV 211/2005 Sb. – kategorizace onemocnění nebo zdravotních obtíží.
- ⇒ Vznik společné pracovní skupiny: koordinace MZDR.

Novela zákona č. 372/2011 Sb., o zdravotních službách

- S účinností od 1. ledna 2025 odpadají prohlídky před praktickým vyučováním u prací v 1. kategorii.
- Příprava společného výkladu MZDR + MŠMT.

Stanovisko k pozbytí zdravotní způsobilosti v průběhu vzdělávání (dlužíme)

- Podnět k budoucí úpravě ve školském zákoně.

Připravované změny v oblasti přijímacích, maturitních a závěrečných zkoušek

CO PLÁNUJEME DALŠÍHO NAD RÁMEC LEGISLATIVNÍ ZMĚN

Výzva CZZV k možnosti zapojení se do pilotáží úloh

Přijímací zkoušky

- Pokračování projektu „Přijímačky nanečisto“ v základních školách, uskuteční se ve středu 28. ledna 2026; nově se bude PILOTOVAT ANG, NEBUDE zatím zařazen v ostrém testování; CZVV připravuje SW podporu pro vyhodnocování.
- Nové RVP ZV => Specifikace požadavků k JPZ => tvorba ověřovacích úloh.
- Dne 18. června 2025 se uskutečnil panel k PZ vs. téma „převrácený model JPZ“.
- Dne 23. září 2025 se uskutečnil panel k PZ vs. uchazeči podle § 20 (*viz další snímek*).

Maturitní zkoušky

- Revize nastavení uzpůsobení podmínek konání maturitních zkoušek, včetně žáků podle § 20.

Závěrečné zkoušky

- Podnět ze strany SUZ ve věci závěrečné zkoušky v období „komplexní profilové práce“.
- Revize obsahu ZZ.
- Závěrečné zkoušky vs. podpora z Certisu, sběr dat o ZZ => námět do budoucna.

PŘIJÍMACÍ ZKOUŠKY VS. UCHAZEČI PODLE § 20

Posuzovaný atribut	Test z Českého jazyka a literatury	Ověřovací rozhovor
Zadání a hodnocení	<ul style="list-style-type: none"> centrálně zadávaný a hodnocený 	<ul style="list-style-type: none"> v kompetenci ředitele školy doporučení jak dělat, není právně závazné
Neúspěch u zkoušky	<ul style="list-style-type: none"> i při 0 bodech je šance se umístit „nad čarou“ ředitel školy může a nemusí stanovit min. bodovou hranici novela ŠZ umožnila se do 2. kola přihlásit do maturitního oboru i v případě, že v 1. kole se uchazeč do maturitního oboru nehlásil 	<ul style="list-style-type: none"> neúspěch u rozhovoru = nesplnění podmínky pro přijetí ze zákona bez ohledu na to, jak uchazeč dopadl v matematice
Vztah k danému oboru vzdělání	<ul style="list-style-type: none"> není součástí testu (výchozí diskem je RVP ZV) 	<ul style="list-style-type: none"> ověření znalosti nebytné k danému oboru vzdělání na úrovni zákona
Redukované hodnocení	<ul style="list-style-type: none"> pořadí uchazečů dle stejných kritérií pro všechny 	<ul style="list-style-type: none"> pořadí uchazečů na základě výsledku z matematiky a ostatních kritérií bez českého jazyka
Příprava uchazeče	<ul style="list-style-type: none"> dřívější testy z JPZ jsou veřejně dostupné na centrální úrovni – zajišťuje CZVV 	<ul style="list-style-type: none"> na centrální úrovni je k dispozici metodika nejsou k dispozici modelové rozhovory

DALŠÍ AKTUALITY

NÁVRH VYHLÁŠKY O NAKLÁDÁNÍ S NEBEZPEČNÝMI CHEMICKÝMI LÁTKAMI A SMĚSMI, PRACHY A BIOLOGICKÝMI ČINITELI VE ŠKOLÁCH A ŠKOLSKÝCH ZAŘÍZENÍCH

- V květnu byl návrh vyhlášky zaslán členům odborné platformy: Unii školských asociací ČR - CZESHA, Asociaci ředitelů základních škol a odbornému garantovi
- Návrh vyhlášky je v mezirezortním připomínkovém řízení.
- Nyní jsou vypořádávány připomínky od připomínkových míst v rámci MPŘ.

NOVELA VETERINÁRNÍHO ZÁKONA Č. 166/1999 SB. PLATNÁ OD 1. 7. 2025

- Novela v rámci odborné způsobilosti zcela vynechala vzdělávání ve středních školách.
- Absolvent oboru vzdělání 41-54-H/01 Podkovář a zemědělský kovář nemá dle novely veterinárního zákona odbornou způsobilost k výkonu povolání, a tudíž ani uplatnění na trhu práce.
- MŠMT oslovilo MŽP o zvážení navrácení odborné způsobilosti pro sov zpět do veterinárního zákona č. 166/1999 Sb.

Odměna za produktivní činnost

Aktualizace výkladu k produktivní činnosti žáků a studentů

- Na odkaze zde: [Produktivní činnost žáka nebo studenta a odměna za produktivní činnost podle § 122 odst. 1 školského zákona, MŠMT ČR](#)

Revidovat podmínky a nastavení odměny za produktivní činnost – ANO nebo NE?

- Ekonomická bilance ...
- Vymezení podmínek ...
- Jaká je realita ???

MODEL - PRODUKTIVNÍ ČINNOST ŽÁKŮ JAKO KOMPENZACE NÁKLADŮ FIRMY

Produktivita práce žáka

- Nejlepší učni dosahují až 80 % úrovně produktivity práce jako řadoví zaměstnanci.
- Zjednodušeně lze celkovou produktivitu práce žáka, který je 60 hodin (2 týdny) měsíčně u zaměstnavatele (celková pracovní doba zaměstnanců firmy je 160 hodin při 4 pracovních týdnech) a při 70 % produktivitě (nejedná se o nejlepší žáky, ale spíše o průměrné) vypočítat: $0,7 * 60 / 160 = 0,2625 \Rightarrow$ cca 25 %
- Při průměrné měsíční hrubé mzdě (řemeslníci, opraváři, obsluha strojů a zařízení, montéři) ca 29.712,- Kč **žák přinese firmě cca 7.799,- Kč měsíčně (POZOR: v řadě regionů je tato průměrná hrubá mzda daleko vyšší !!!)**

Minimální výše odměny za produktivní činnost

- *Minimální výše měsíční odměny za produktivní činnost pro stanovenou týdenní pracovní dobu 40 hodin je 30 % minimální mzdy. (...)*“ Od 1. ledna 2025 je minimální mzda ve výši 20.800,- Kč. Tzn., že **žák** podle předchozích parametrů (doba 60 hodin ze 160 hodin) **má za produktivní činnost obdržet minimálně $0,3 * (60/160) * 20.800 = 2.340,-$ Kč.**

Náklad na instruktora

- Náklady na instruktora, který se ve firmě – již je zaměstnancem – věnuje žákům. Podle vyhlášky o středním vzdělávání je stanoven maximální počet na 1 instruktora ve výši 6 žáků. Ne vždy platí, že instruktor má max. počet žáků, zpravidla menší.
- Současně budeme předpokládat, že instruktor bude potřebovat i „přípravu“ ve výši 10 hodin na 30 týdenních hodin svěřených žáků. Instruktor se tedy věnuje žákům dva jeho pracovní týdny, tedy 80 hodin **což činí polovinu měsíční pracovní doby a tedy polovinu mzdy ve výši 14.856,- Kč.**

Odpočet na podporu odborného vzdělávání na 1 žáka

úspora = sazba * OnPOV = $0,15 * (60 * 200,- \text{ Kč}) = +1.800,- \text{ Kč}$

příjem pro firmu

BILANCE MODELU

- Při 30 % produktivitě žáka je bilance firmy vždy záporná.
- Při 50 % produktivitě žáka je bilance firmy kladná od počtu 5žáků na 1 instruktora.
- Bilance při 70 % produktivitě:

ve 3. ročníku						
70	(%) produktivita práce žáka				
žáků	za 2 týdny OV žák firmě přinese	min. příjem žáka za produktivní činnost	náklady firmy na instruktora OV za 2 týdny	úspora z odpočtu na podporu OV	bilance pro firmu	bilance pro firmu bez úspory z OnPOV
1	7 799 Kč	2 340 Kč	14 856 Kč	1 800 Kč	-7 597 Kč	-9 397 Kč
2	15 599 Kč	4 680 Kč	14 856 Kč	3 600 Kč	-337 Kč	-3 937 Kč
3	23 398 Kč	7 020 Kč	14 856 Kč	5 400 Kč	6 922 Kč	1 522 Kč
4	31 198 Kč	9 360 Kč	14 856 Kč	7 200 Kč	14 182 Kč	6 982 Kč
5	38 997 Kč	11 700 Kč	14 856 Kč	9 000 Kč	21 441 Kč	12 441 Kč
6	46 796 Kč	14 040 Kč	14 856 Kč	10 800 Kč	28 700 Kč	17 900 Kč

Návrh zákona o registru žáků, studentů a pedagogických pracovníků

AKTUÁLNÍ STAV

- Na konci června 2025 byl návrh zákona odeslán Legislativní radě vlády (LRV), během prázdnin byl projednáván na dvou pracovních radách a na začátku září proběhlo jednání LRV.
- Na přelomu srpna/září 2025 se uskutečnilo jednání zástupců MŠMT/Sekce V a CZESHA.
- Nyní jsme ve fázi, kdy se připravuje stanovisko LRV.
- Po 3. a 4. říjnu 2025 bude záležet tom, zda si nová vláda zákon osvojí.



MINISTERSTVO ŠKOLSTVÍ,
MLÁDEŽE A TĚLOVÝCHOVY

DĚKUJEME VÁM ZA POZORNOST

Tým MŠMT

Sekce vzdělávání a mládeže

Odbor středního, vyššího odborného a dalšího vzdělávání



Karmelitská 529/5
118 12 Praha 1



<https://www.msmt.gov.cz>



<https://www.msmt.gov.cz/vzdelavani>



Příloha:

Duální praktické vyučování

ZAVEDENÍ DUÁLNÍHO PRAKTICKÉ VYUČOVÁNÍ

Rozšíření možností realizace praktického vyučování

- Praktické vyučování je možné realizovat:
 - ve škole,
 - ve středisku praktického vyučování,
 - ve firmách (resp. na pracovištích fyzických a právnických osob, které mají oprávnění k činnosti související s daným oborem vzdělání),
 - **nově také na pracovištích fyzických a právnických osob, které mají oprávnění k činnosti související s daným oborem vzdělání a jejichž způsobilost k poskytování duálního praktického vyučování byla ověřena organizací zaměstnavatelů s celostátní působností (tzv. organizace duálních poskytovatelů).**

JEDNÁ SE O DOBROVOLNOU FORMU SPOLUPRÁCE

Legislativa

- Novela školského zákona, ve Sbírce pod č. 267/2025 Sb.
- Novela vyhlášky o středním vzdělávání, ve Sbírce pod č. 306/2025 Sb.
- **Účinnost od 1. ledna 2026**

Působnost

- praktické vyučování v rámci středního vzdělávání,
- praktická příprava v rámci vyššího odborného vzdělávání.

Terminologie

- Duální praktické vyučování = jako další z možných forem poskytování PV.
- Duální poskytovatel = firma, která získala oprávnění/certifikát.
- Sdružení duálních poskytovatelů = právnická osoba sdružující více osob, která mají oprávnění související s oborem nebo danými obory vzdělání.
- Organizace duálních poskytovatelů = organizace zaměstnavatelů s celostátní působností, kteří se rozhodnou jít cestou podpory DPV.

ORGANIZACE DUÁLNÍCH POSKYTOVATELŮ

Standard kvality duálního praktického vyučování

- Nejdříve projednání s MŠMT.
- Pak jeho zveřejnění umožňující dálkový přístup.
- Informuje MŠMT o zveřejněném standardu a jeho umístění.
- Informuje MŠMT o vydaných (a zaniklých) certifikátech; ideálně i rámcové informace o posuzovacích komisích v souladu s GDPR).

Certifikát poskytovatele

- Lze vydávat až po zveřejnění standardu kvality DPV pro daný obor vzdělání.
- Vydá osobě, která prokáže podmínky podle § 65a odst. 3: má technické a materiální vybavení; má odborně vyškolenou osobu; je schopna poskytovat DPV alespoň v části rozsahu RVP a podle standardu kvality; je řádným hospodářem (resp. nemá majetkové, existenční a finanční „problémy“).
- Lze vydat také právnické osobě sdružující více osob, které mají oprávnění k činnosti související s daným oborem nebo danými obory vzdělání (tzv. sdružení duálních poskytovatelů).
- Splnění podmínek posoudí alespoň tříčlenná komise; členem může být pouze osoba, která získala alespoň SV VL a praxí v oboru v délce alespoň 5 let.
- Platnost je 6 let, nepřechází na právní nástupce. Náležitosti certifikátu uvádí vyhláška o středním vzdělávání.
- Certifikát lze odejmout => poskytnutí součinnosti řediteli školy pro zajištění jiného duálního poskytovatele.

ORGANIZACE DUÁLNÍCH POSKYTOVATELŮ

Podmínky certifikace v případech „regulovaných oborů“

- Organizace duálních poskytovatelů certifikovat mohou certifikovat firmy/instituce s "regulovanými obory", ale aby mohli tito "regulovaní poskytovatelé" duální vzdělávání skutečně poskytovat, musejí zároveň splňovat i zvláštní předpoklady na praxi stanovené jinými právními předpisy (resp. že organizace duálních poskytovatelů by neměly udělit certifikát nikomu, kdo ony zvláštní předpoklady nesplňuje).

Proces certifikace

- Zákon blíže neupravuje => jak bude upravena procesně, administrativně atd. je v kompetenci organizací duálních poskytovatelů.
- Neřídí se správním řádem.
- Na certifikaci není právní nárok.
- Případné zpoplatnění je možné, je v kompetenci organizace duálních poskytovatelů.

§ 11c

Náležitosti certifikátu poskytovatele

Certifikát poskytovatele obsahuje

- a) jméno nebo název a sídlo nebo místo trvalého pobytu, popřípadě pobytu, a předmět činnosti nebo podnikání osoby,**
- b) identifikační číslo osoby, bylo-li přiděleno,**
- c) adresu nebo adresy pracovišť duálního praktického vyučování,**
- d) obor vzdělání, v němž osoba poskytuje duální praktické vyučování,**
- e) nejvyšší počet žáků, jimž může osoba poskytovat duální praktické vyučování, a**
- f) datum vydání certifikátu a označení organizace duálních poskytovatelů, která jej vydala.**

- Je partnerem při projednání standardu kvality DPV pro daný obor vzdělání.
- Zveřejnění seznamu zveřejněných standardů kvality DPV s uvedením oborů vzdělání a organizací duálních poskytovatelů, kteří tyto standardy zveřejnily.
- Zveřejnění seznamu platných certifikátů poskytovatele DPV.

DUÁLNÍ POSKYTOVATEL

Certifikace

- Podmínkou pro vstup do DPV je splnit podmínky certifikace a uzavřít smlouvu se školou zapojenou do DPV.

Smluvní vztahy

- Uzavírá smlouvu se školou o obsahu a rozsahu DVP a podmínkách pro jeho konání; minimálně na dobu 1 školního roku a obsahuje zejména: obory vzdělání a druh vykonávané činnosti žáky; místo konání DPV; počty žáků v DPD; odměňování za produktivní činnost; ujednání o náhradě nákladů => podrobnosti o náležitostech smlouvy a podmínkách jsou součástí vyhlášky o středním vzdělávání.
- **MŮŽE** uzavřít smlouvu se zákonným zástupcem žáka nebo zletilým žákem v DPV upravující práva a povinnosti; uzavření smlouvy není podmínkou poskytování DPV. Součástí smlouvy může být také sjednání:
 - poskytování motivačního příspěvku;
 - závazek žáka uzavřít po řádném ukončení vzdělávání pracovní smlouvu na dobu až 3 let.

Zajišťuje vedení a dohled nad žáky

- Určí osoby zajišťující vedení a dohled nad žáky, vydá dodatek k provoznímu řádu, seznámí žáky s rozvrhem DPV a pravidly pro omlouvání nepřítomnosti na pracovišti.
- Odborně způsobilá osoba (PK instruktora podle zákona 179 nebo má odbornou kvalifikaci učitele praktického vyučování podle zákona o PP).
- Tyto osoby písemně zaznamenávají údaje o průběhu DPV a o práci žáků v něm; předávají škole jako podklad pro hodnocení žáků.

Možná účast u ZZ a MZ

- Jako přísedící s hlasem poradním se může účastnit praktické části závěrečné zkoušky a profilové části maturitní zkoušky.

Praktické vyučování

§ 11a

Podrobnosti o náležitostech smlouvy o obsahu a rozsahu duálního praktického vyučování a podmínkách pro jeho konání

Náležitosti smlouvy o obsahu a rozsahu duálního praktického vyučování a podmínkách pro jeho konání v podrobnostech obsahují

- a) rozsah příslušného školního vzdělávacího programu, ve kterém se duální poskytovatel zavazuje poskytovat duální praktické vyučování, nebude-li je poskytovat v celém rozsahu,**
- b) popis materiálního a technického vybavení poskytovaného duálním poskytovatelem žákům v duálním praktickém vyučování nad rámec standardu kvality duálního praktického vyučování pro daný obor vzdělání,**
- c) způsob zajištění dopravy žáků do místa, případně z místa konání duálního praktického vyučování, vyžadují-li to organizace výuky školy a školského zařízení nebo provozní podmínky duálního poskytovatele,**
- d) způsob a lhůty prokazování nákladů, které duálnímu poskytovateli nutně vznikají výhradně za účelem poskytování duálního praktického vyučování,**
- e) druh, lhůty a způsob předávání údajů o průběhu duálního praktického vyučování a o práci žáků v něm zaznamenávaných u duálního poskytovatele,**
- f) způsob omlouvání nepřítomnosti žáků na pracovišti duálního poskytovatele a**
- g) pravidla pro vstup zaměstnanců školy a školského zařízení na pracoviště duálního poskytovatele.**

§ 11b

Pravidla pro vedení žáků a dohled nad žáky na pracovišti duálního poskytovatele

Před zahájením duálního praktického vyučování duální poskytovatel

- a) určí osoby s profesní nebo odbornou kvalifikací podle § 65e odst. 1 školského zákona, pod jejichž vedením a dohledem se na pracovišti uskutečňuje duální praktické vyučování; 1 osoba vede současně nejvýše 6 žáků,**
- b) vydá písemně dodatek k provoznímu řádu pracoviště, který stanoví odchylky pro žáky v duálním praktickém vyučování přiměřeně jejich věku, rozumové a volní vyspělosti, a seznámí s ním všechny žáky i zaměstnance na pracovišti a**
- c) seznámí žáky s rozvrhem duálního praktického vyučování na pracovišti a se způsobem omlouvání nepřítomnosti žáků na pracovišti; dojde-li později ke změně rozvrhu, seznámí s touto změnou před jejím uskutečněním žáky, jichž se týká.**

POŽADAVEK NA KVALIFIKACI INSTRUKTORA V RÁMCI DUÁLNÍHO PRAKTICKÉHO VYUČOVÁNÍ

§ 65a zákona č. 267/2025 Sb.

(3) Organizace duálních poskytovatelů vydá certifikát poskytovatele osobě, která prokáže, že (...) **b)** má pro poskytování duálního praktického vyučování odborně vyškolenou osobu nebo **osoby, které získaly profesní kvalifikaci instruktora podle zákona o uznávání výsledků dalšího vzdělávání nebo získaly odbornou kvalifikaci učitele praktického vyučování nebo odborného výcviku,...**

Vhodné Profesní kvalifikace:

Instruktor praktické výuky u zaměstnavatele (kód: 75-016-N), EQ5

https://narodnikvalifikace.cz/kvalifikace-1356-Instruktor_instruktorka_practicke_vyuky_u_zamestnavatele/revize-4686/kvalifikacni-standard

12 autorizovaných osob, 55 přezkoušených osob/držitelů osvědčení o získání profesní kvalifikace

Požadavky na zkoušejícího(1 osoba) : Autorizovaná osoba, resp. autorizovaný zástupce autorizované osoby musí splňovat požadavek na kvalifikaci učitele praktického vyučování (podle zákona č. 563/2004 Sb., § 9 odst. 3, o změně některých pozdějších předpisů) a současně musí mít nejméně 5 let praxe jako učitel praktického vyučování nebo učitel odborného výcviku.

Instruktor odborného výcviku (kód: 75-022-R), EQ6

https://narodnikvalifikace.cz/kvalifikace-1968-Instruktor_instruktorka_odborneho_vycviku/revize-3306

5 autorizovaných osob, 12 osob/držitelů osvědčení o získání profesní kvalifikace

Požadavky na zkoušejícího (3 členná komise):

a) vysokoškolské vzdělání získané studiem v akreditovaném studijním programu, splnění odborné kvalifikace pro výkon povolání učitele praktického vyučování nebo učitele odborného výcviku podle zákona č. 563/2004 Sb., o pedagogických pracovnících (§ 9 odst. 2, resp. § 9 odst. 3 zákona pro učitele praktického vyučování a § 9 odst. 4 pro učitele odborného výcviku) a nejméně 5 let odborné praxe v povolání učitele praktického vyučování nebo učitele odborného výcviku střední školy nebo nejméně 5 let odborné praxe v oblasti přípravného nebo dalšího vzdělávání učitelů praktického vyučování a odborného výcviku.

b) vysokoškolské vzdělání získané studiem v akreditovaném magisterském studijním programu v oblasti pedagogických věd zaměřené na přípravu učitelů střední školy nebo v akreditovaném magisterském nebo doktorském studijním programu studijního oboru pedagogika a nejméně 5 let odborné praxe v povolání učitele praktického vyučování nebo učitele odborného výcviku nebo nejméně 5 let odborné praxe v oblasti přípravného nebo dalšího vzdělávání učitelů praktického vyučování a odborného výcviku.

ŘEDITEL ŠKOLY

Poradní sbor ze zaměstnavatelů

- Ředitel školy může vytvořit poradní sbor ze zaměstnavatelů včetně poskytovatelů DVP.

Školní vzdělávací programy

- Ředitel školy vždy projedná příslušné ŠVP s poskytovateli DPV.

Smluvní vztahy

- Uzavírá smlouvu se zástupcem poskytovatele/poskytovatelů o obsahu a rozsahu DVP a podmínkách pro jeho konání; minimálně na dobu 1 školního roku a obsahuje zejména: obory vzdělání a druh vykonávané činnosti žáků; místo konání DPV; počty žáků v DPD; odměňování za produktivní činnost; ujednání o náhradě nákladů => podrobnosti o náležitostech smlouvy a podmínkách jsou součástí vyhlášky o středním vzdělávání.

Hodnocení žáka z praktického vyučování

- Ředitel školy zajistí, aby žák byl z PV hodnocen také z podkladů od duálního poskytovatele.

ŽÁK

Smluvní vztahy

- Zákonný zástupce nezletilého žáka nebo zletilý žák **MŮŽE** uzavřít smlouvu s poskytovatele DPV upravující práva a povinnosti; uzavření smlouvy není podmínkou poskytování DPV.
- Součástí smlouvy může být také sjednání:
 - poskytování motivačního příspěvku;
 - závazek žáka uzavřít po řádném ukončení vzdělávání pracovní smlouvu na dobu až 3 let.

Je potřeba souhlasu žáka s DPV?

- Realizace praktického vyučování u poskytovatele DPV není podmíněná souhlasem žáka nebo jeho zákonné zástupce; je to jedna z možností jak škola může zajistit poskytování praktického vyučování.
- Žák (nebo jeho zákonný zástupce) může a také nemusí uzavřít smlouvu s poskytovatelem DPV.

ČESKÁ ŠKOLNÍ INSPEKCE

- Novela dává ČŠI vykonávat inspekční činnost u poskytovatelů duální praktického vyučování.
- ČŠI uvědomí před zahájením inspekční činnosti u duálního poskytovatele příslušnou organizaci duálních poskytovatelů; zástupce organizace poskytovatelů se může této inspekční činnosti účastnit jako přizvaná osoba.
- Výstup inspekční činnosti předá Česká školní inspekce také příslušné organizaci duálních poskytovatelů.

FINANCOVÁNÍ

Možnost náhrady vzniklých nákladů poskytovateli DPV

Finanční prostředky podle odst. 1 § 160 školského zákona může právnická osoba vykonávající činnost školy použít na náhradu nákladů, které duálnímu poskytovateli prokazatelně a nutně vznikají výhradně za účelem uskutečňování praktického vyučování na jejich pracovišti na základě smlouvy podle § 65 odst. 2 nebo § 65d odst. 1, pokud byla náhrada nákladů v této smlouvě sjednána.

Možnost využít tzv. daňových odpočtů na odborné vzdělávání

- Na úrovni stávajícího znění zákona o dani z příjmu č. 586/ 1992 Sb.
- Firmy, které jsou zapojeny do odborného vzdělávání mohou využít několik daňových úlev podle zákona o daních z příjmů. Umožňuje se tak zaměstnavatelům – poplatníkům:
- Odpočet na podporu pořízení majetku zaměstnavatele pro účely odborného vzdělávání v rozsahu 50 a 110 % vstupní ceny majetku podle doby jeho využití žáky a studenty.
- Odpočet na podporu výdajů vynaložených na žáka nebo studenta v rámci odborného vzdělávání činí součin 200, – Kč a počtu hodin praktického vyučování ve středních školách, odborné praxe ve vyšších odborných školách a vzdělávací činnosti v rámci části akreditovaného studijního programu vysokých škol, uskutečněných v konkrétním období na pracovišti zaměstnavatele – poplatníka.
- Odpočet motivačního příspěvku, který zahrnuje stipendium, příspěvek na stravování, ubytování, jízdné a osobní ochranné pomůcky. Částka na žáka SŠ až 5.000 Kč, na studenta VOŠ a VŠ až 10.000 Kč.
- **Z věcného hlediska by byla vhodná revize nastavení daňových odpočtů a cílená podpora malých a středních podniků.**

Žák, škola

- Získání silnějšího partnera v podobě firmy/firem, za kterou/kterými stojí organizace zaměstnavatelů.
- DPV se uskuteční pod dohledem kvalifikovaného instruktora.
- Možná podpora žáka prostřednictvím motivačního příspěvku a garance zaměstnání po ukončení vzdělávání.

Duální poskytovatel

- Možnost být v poradním sboru se zaměstnavateli je-li ředitel školy ustaven.
- Získá právo se vyjádřit ke školnímu vzdělávacímu programu.
- Podílí se na hodnocení žáka při praktickém vyučování.
- Možná účast u ZZ a MZ u praktických zkoušek jako přisedící s hlasem poradním.
- Opora v organizaci zaměstnavatelů, která duálního poskytovatele certifikovala.

Organizace duálních poskytovatelů

- Zákonná kompetence v ověřování kvality firem, které poskytují praktické vyučování.
- Metodická podpora a opora pro duální poskytovatele.

METODICKÁ PODPORA

- **„Doporučení k zabezpečení jednotného postupu při uzavírání smlouvy o obsahu, rozsahu a podmínkách konání praktického vyučování realizovaného na pracovištích fyzických či právnických osob, které mají oprávnění k činnosti související s daným oborem vzdělání“, dostupné také on-line: <http://www.msmt.cz/vzdelavani/stredni-vzdelavani/metodicke-doporuceni-k-zabezpeceni-jednotneho-postupu-pri-1>**
- **„Informace Ministerstva financí, Ministerstva školství, mládeže a tělovýchovy, Ministerstva průmyslu a obchodu k uplatňování odpočtu na podporu odborného vzdělávání od základu daně z příjmů podle zákona č. 586/1992 Sb., o daních z příjmů, ve znění pozdějších předpisů“, dostupné také on-line: <http://www.msmt.cz/vzdelavani/stredni-vzdelavani/informace-k-uplatnovani-odpocetu-na-podporu-odborneho>**

IMPLEMENTACE

Připravujeme:

1. Dopis zástupcům zaměstnavatelů ve věci informování o legislativní ukotvení duálního praktického vyučování.
2. Prováděcí metodika.
3. FAQ, uvítáme otázky a podněty.
4. Rozšířenou Radu pro OV na téma společné implementace DPV (6.11.2025).
5. Informování na jednáních sekčních školských asociací, NR CZESHA.
6. Webové stránky k tématu DPV (informace, seznam standardů a certifikátů).
7. Dílčí iniciativy zaměstnavatelů:
 - Například dne 26. září 2025 se uskutečnil kulatý stůl k tématu DPV, který organizuje Svaz průmyslu a dopravy ČR ve spolupráci s KÚ Olomouckého kraje, odborem školství a mládeže si Vás v rámci projektu „Podpora národního, odvětvového a regionálního sociálního dialogu v ČR“.